



Puerto de Santander



Autoridad Portuaria de Santander

La Innovación y la Formación,
instrumentos para la óptima
intermodalidad.

Jaime González,
Presidente Pto. de Santander.

26/06/2019



Gijón ← 200 Kms - E
19,5 m/Tns 2018

100 Kms - W → Bilbao
35,6 m/Tns 2018



- Puerto natural de “abrigo”, que convive con la ciudad de Santander.
- Su movimiento (6 m/Tns 2018), supone el 1% del sistema en España.
- Puerto líder en tráfico RoRo en la fachada Norte.
- Para Cantabria, está reconocido como inductor del:
 - 10,5% del PIB
 - 9,5% del empleo.



Gijón
19,5 m/Tns 2018

← 200 Kms - E

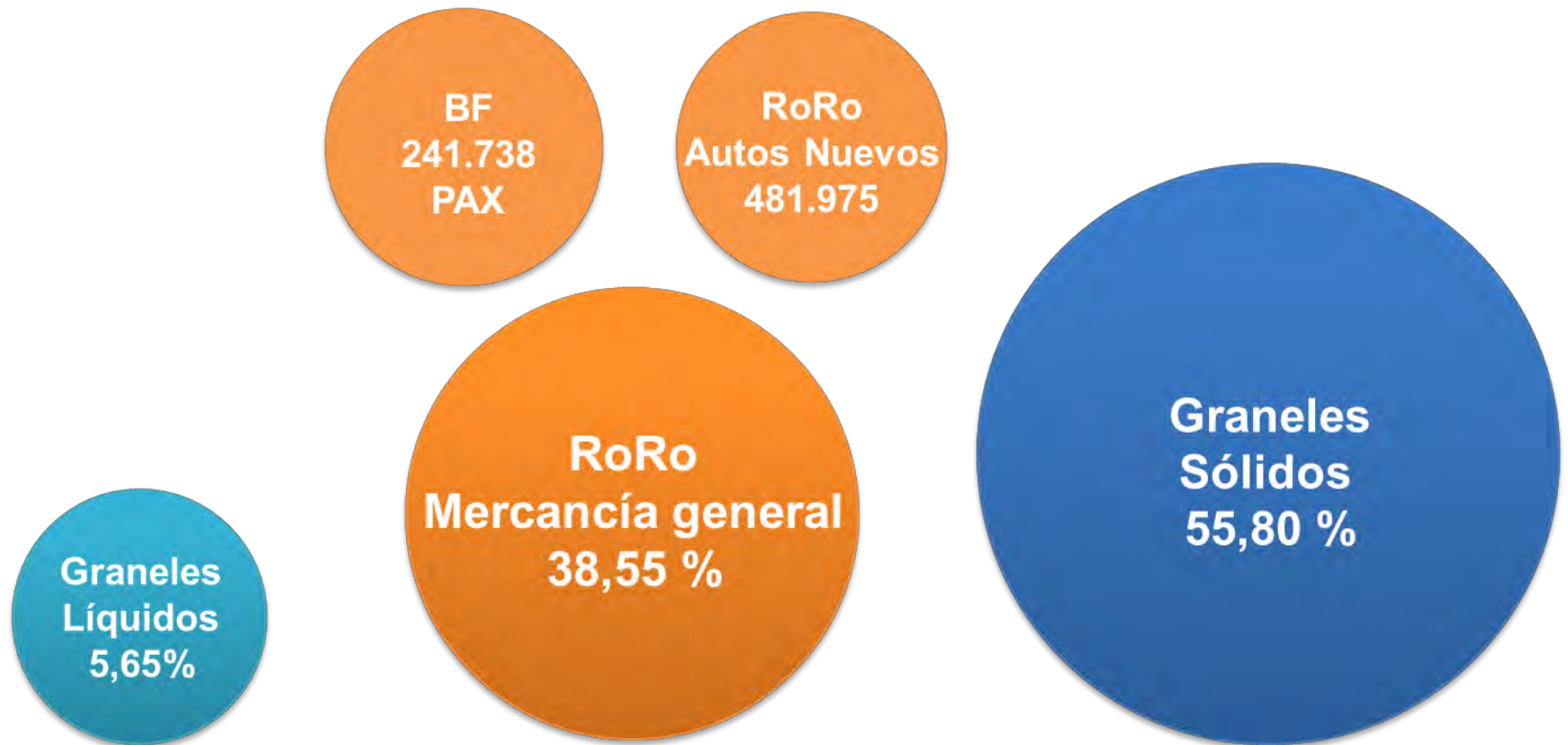


100 Kms - W → Bilbao
35,6 m/Tns 2018

- Estrategia de diferenciación con n/vecinos en el E y en el W.
- Alta especialización de infraestructuras y comunidad portuaria para mantener actividades existentes.
- Fuerte implicación de la APS en la captación de nuevos productos y servicios de alta complejidad.
- Puesta en práctica de iniciativas público-privadas, tanto en la zona de servicio como en la accesibilidad a la misma.

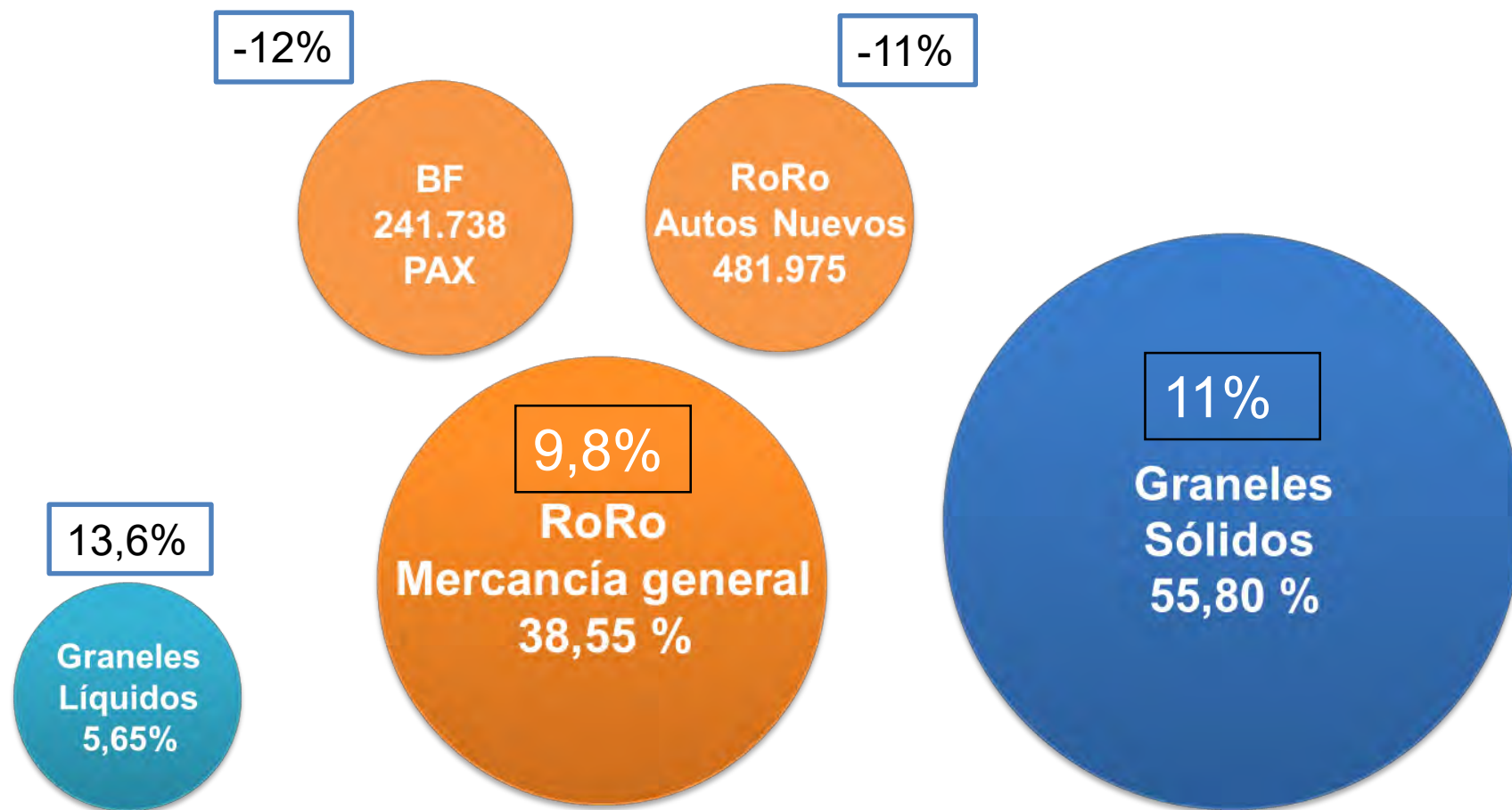


Diversificación de actividades en el Puerto de Santander: 2018





Crecimiento acumulado a Mayo/19: 10,5%






Navieras con servicio regular:
GOODWILL del Puerto de Santander.

**Brittany Ferries**

**CLdN**


HÖEGH AUTOLINERS

 Wallenius
Wilhelmsen

**UECC**

**HYUNDAI
GLOVIS**

**EML**

**NEPTUNE LINES**

**UPM**

VOLKSWAGEN
KONZERNLOGISTIK



ANFAC: el Puerto de Santander, por tercer año consecutivo, ocupa el **primer puesto** en el ranking de los mejor valorados del país para el tráfico de vehículos en el informe anual de valoración de la logística marítimo-portuaria.

Operadores 10/10/2018 Logística Profesional

La asociación se reunió con el presidente de Cantabria, Miguel Ángel Revilla

Anfac destaca la importancia del Puerto de Santander para el sector del automóvil



El vicepresidente de la Asociación Española de Fabricantes de Automóviles (Anfac), Mario Armero y el presidente de Cantabria, Miguel Ángel Revilla.// FOTO: Anfac.

El Puerto celebra la llegada del coche 7 millones y aspira a mover 600.000 cada año





Premio BIMCO 2017, mejor del mundo en el manejo de graneles.

europapress / cantabria / cantabriaxxi

El Puerto de Santander, mejor del mundo en el manejo de graneles



ofrecido por

SODERCAN
Sociedad para el Desarrollo Regional de Cantabria

**GOBIERNO
de
CANTABRIA**
CONSEJERÍA DE UNIVERSIDADES E INVESTIGACIÓN,
MEDIO AMBIENTE Y POLÍTICA SOCIAL

Publicado 20/02/2018 18:08:37 CET.

AUTORIDAD PORTUARIA DE SANTANDER

Según el último informe del Consejo Marítimo Internacional y del Báltico (BIMCO)

SANTANDER, 20 Feb. (EUROPA PRESS) -



Zona Franca Santander:
...única existente en la fachada norte del Cantábrico.



ZONA FRANCA SANTANDER
excepcionalmente bien ubicados



En cualquier caso, es una fábrica de servicios logísticos que tiene que dar un salto de evolución sin precedentes.

- Asumiendo riesgos bien medidos que deben ser consensuados.
- Innovando por cuenta propia y aplicando las mejores prácticas de otros.
- Compartiendo los procesos e implicando a todos los actores involucrados.
- Actualizando la estrategia en función de la evolución tecnológica a corto/medio/largo plazo.





- 1.- Innovar NO es una opción, es una necesidad vital de supervivencia.
- 2.- Incluso para entender cuando nuestro modelo de negocio se agota por otros que lo reemplazan.

...EN EL AÑO 2030, ¿QUIENES DE LOS ACTUALES ACTORES MARITIMO-PORTUARIOS SEGUIRAN PRESTANDO SUS SERVICIOS?.

... Y QUIENES CUBRIRAN SU AUSENCIA?.

- 3.- No hay una relación proporcional entre la necesidad de nuevas soluciones y lo que tardamos en llegar a descubrirlas.
- 4.- Equivocarse innovando es una inversión que tiene un alto precio (coste), difícil de amortizar y tal vez imposible de revertir.
- 5.- Innovar y llegar a producir algo nuevo, no sirve si lo que hemos descubierto no es a su vez susceptible de mejorarse continuamente:

NEVER ENDING INNOVATION PROCESS...



Miguel de Unamuno exclamó "¡Que inventen ellos!"

- Si nuestra gran asignatura pendiente sigue siendo la innovación y la tecnología, podemos acelerar nuestra "modernización" compartiendo e *incorporando lo que otros ya han descubierto?*

Alibaba invertirá 12.700 millones en I+D en tres años para explorar tecnologías disruptivas

- La compañía china abrirá siete centros para impulsar su negocio frente a Amazon y Tencent
- Apuesta por la inteligencia artificial, el internet de las cosas y la computación cuántica

Sólo Amazon ya invierte en I+D 5.000 millones al año más que toda España, sumando gasto público y privado



Jack Ma, presidente de Alibaba Group, durante una conferencia en Hangzhou (China). Reuters



TRANSPORTES • Este invento cumple 60 años

El contenedor que revolucionó la historia del tráfico marítimo

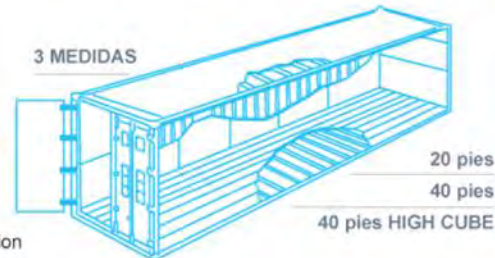


Malcom McLean, un camionero de Nueva Jersey planteó un sistema en el cual la carga fuera apilada una sola vez dentro de un contenedor que pudiera ser transportado igual en barcos o camiones.



A partir de 1965, la ISO⁽¹⁾ desarrolló una norma única bajo la cual estar todos construidos.

3 MEDIDAS



⁽¹⁾International Standard Organization



El mayor buque para transporte mide 395 m. de largo pudiendo llevar...

- 39.000 coches
- 4,5 mill. de bicicletas
- o 96 mill. de pares de zapatos

TRÁFICO MUNDIAL **2015** TRÁFICO ESPAÑOL

651 mill. de contenedores

9.600 mill. de toneladas

13,1 mill. de contenedores

245 mill. de toneladas

La innovación no puede ser solo “privada”.



En los puertos, consideramos nuestra misión como la de una aceleradora de la actividad económica y el Comercio en toda su extensión.

- Empecemos por asumir nuestro papel de motor de la economía y liderar las iniciativas en innovación y su aplicación real en el mercado.
- Busquemos nuestra implicación (pública) de un modo cierto, compartiendo riesgo y beneficio del resultado final.
- **Sirvamos de “banco de pruebas” para todo proyecto piloto que tenga sentido.**





Promueve la innovación disruptiva en el transporte marítimo

Fondo Puertos 4.0 destina 25 millones a la innovación logístico-portuaria

Acelerará las mejoras propuestas de startups con la colaboración de la UTE formada por KPMG e Innsomnia

Redacción E3



Archivado en: Innsomnia, KPMG, Puertos 4.0, Valenciaport



08/04/2019

Fondo Puertos 4.0 es un nuevo fondo de compensación interportuario dirigido a promover e incorporar activamente la innovación disruptiva como elemento de competitividad en el sector logístico-portuario español tanto público como privado.



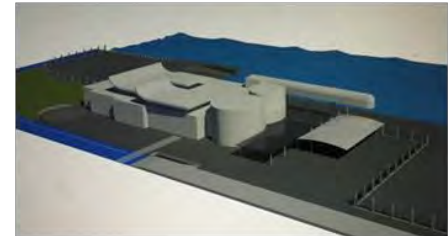
Convertir una travesía entre dos puertos en toda una experiencia.



Propuesta de creación de una plataforma de integración de toda la información necesaria, para los pasajeros en tránsito marítimo-portuario.

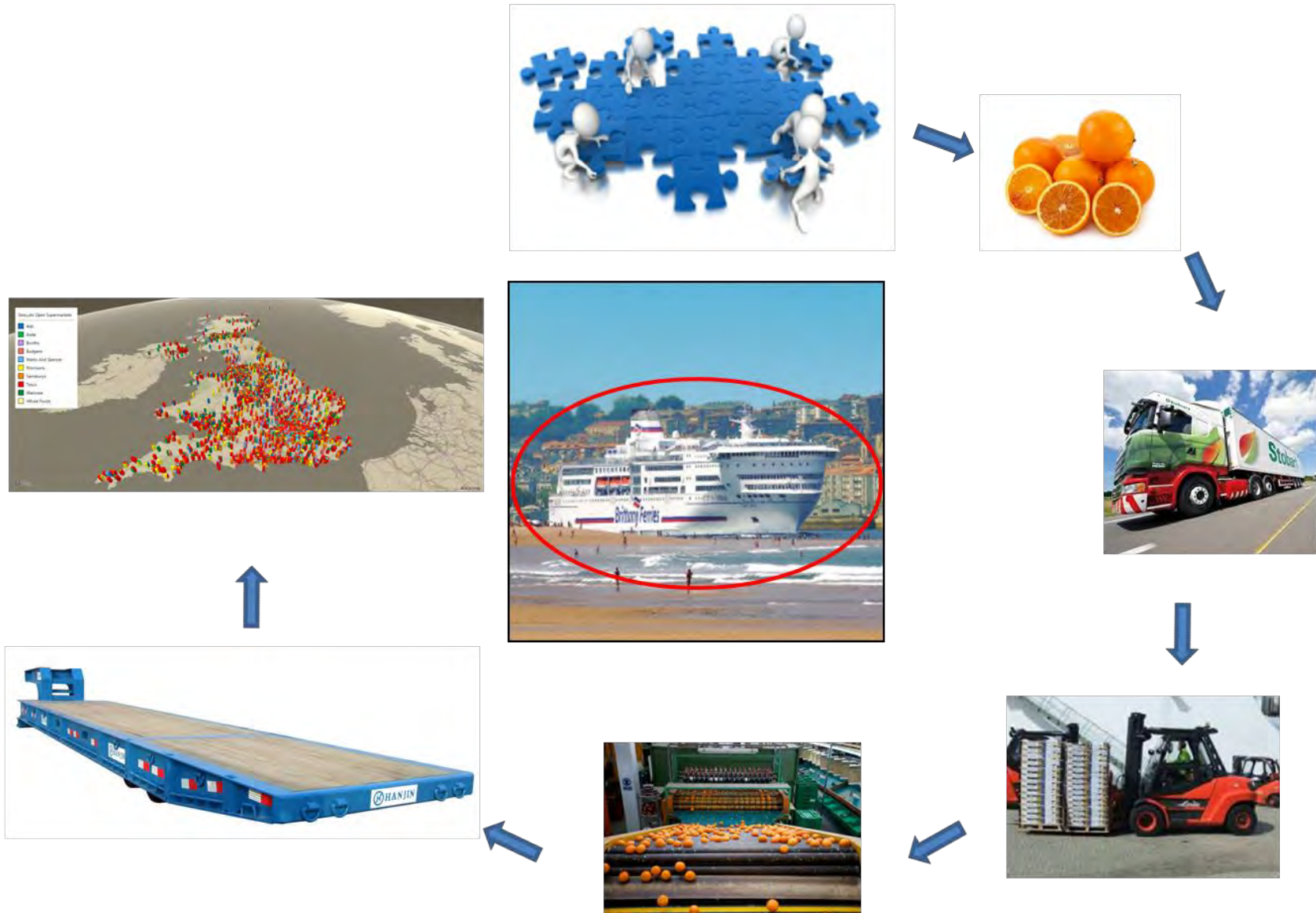


Estrategia de consolidación y promoción del tráfico de B.F. en Stder.



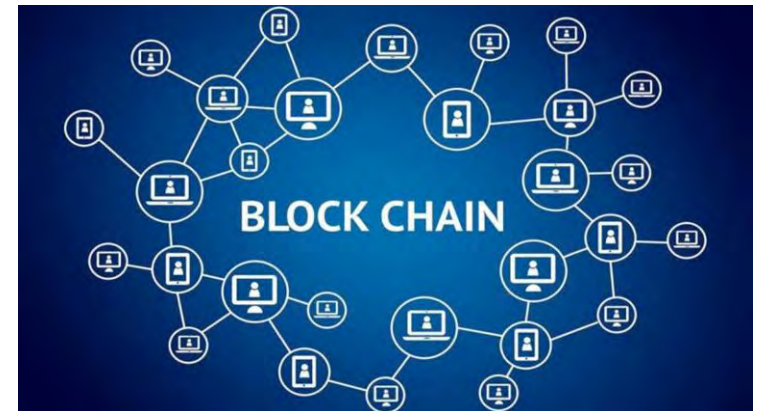


Estrategia de consolidación y promoción del tráfico de B.F. en Stder.





- Utilización de mantas térmicas de temperatura controlada para el transporte de cítricos y productos frescos.
- Proceso dirigido y compartido desde la huerta al punto de venta en UK.





- Innovación en las operaciones: ¿es necesario que todos los vehículos sean ubicados en la superficie del Puerto?
- Se necesita incrementar el nivel de digitalización entre fábrica / operador / puerto / navieras.
- Es un caso de integración en un desarrollo blockchain, con altos niveles de sensorización y de predicción de los flujos.

Valladolid



RENAULT



Tren coches 750m.



RENAULT

Palencia

Pto. de
Santander



La Pasiega
Rail Terminal



Ante un amplio campo de innovación, basado en la creencia de que en logística todo es mejorable, cabe pensar de forma disruptiva en un arco de 360°:

- Continuará el negocio de la automoción bajo patrones de compra y propiedad tradicionales?.
- **De no ser así.... se convertirían los puertos en las plataformas** operativas de nuevas empresas de movilidad compartida / rent x need / final assembly?.
- Serán los puertos energéticamente sostenibles y autosuficientes?. Generarán energía en su entorno de actividad?.
- Podremos modelizar la circulación ferroviaria de una forma sincronizada con la circulación marítima?.
- Será la robotización completa de las operaciones una realidad?.



... y en el ámbito público, considerando los puertos dentro Sistema de Interés General, podríamos innovar en nuestra forma de gestionar el ámbito de la multimodalidad marítimo-portuaria?.

- Sería posible fomentar las actividades público-privadas, incluso en la comercialización de los servicios logísticos?.
- Podrían dos o más puertos realizar una puesta en valor (oferta) conjunta de sus servicios e infraestructuras para un mismo hinterland compartido, sin minorar el nivel de competitividad necesario?.
- Podrían uno o varios puertos convertirse en operadores ferroviarios compartiendo riesgo con empresas del sector?.
- Se podrían establecer criterios de contratación de profesionales más allá de los actuales procedimientos (contingentados) de contratación pública?.



Como principio fundamental de cualquier empresa, el desarrollo profesional y el crecimiento personal son la base de la evolución, el éxito y la supervivencia.

- La formación logística en España está lejos de alcanzar los niveles de efectividad de los países anglosajones, entendido en dos ámbitos:
 - Atracción y captación del talento, para lograr su incorporación al sector.
 - Especialización de profesionales en actividades específicas y actualización en el manejo de sus tecnologías.



Curso Iberoamericano en Santander 2019



Apuesto por la creación de un PORT LAB que pueda optimizar todos los recursos, en un escenario amplio compartido, público-privado, donde la formación (dual) sea impartida en un rango de excelencia, haciendo de la innovación la primera asignatura.





Muchas gracias!
Merci!

